

五原县复兴镇国土空间规划 (2021-2035年)

规划成果



（1）背景思想

以习近平新时代中国特色社会主义思想为指导，全面贯彻党的二十大精神，深入落实总书记对内蒙古工作重要讲话和重要指示批示精神，以铸牢中华民族共同体意识为主线，统筹推进“五位一体”总体布局，协调推进“四个全面”战略布局，牢固树立创新、协调、绿色、开放、共享的发展理念，坚持以人民为中心，以实施区域协调发展战略、新型城镇化战略、乡村振兴战略等为重点，科学布局生产空间、生活空间、生态空间，体现战略性、提高科学性、加强协调性，强化规划权威，健全用途管制，监督规划实施，发挥好国土空间规划对下位规划的指导约束作用。紧紧围绕习总书记“两个屏障、两个基地、一个桥头堡”的发展要求，扎实推进各级政府部署的各项任务和要求，积极细化落实上位规划的要求，对镇域国土空间保护、开发、利用、修复作出综合部署和具体安排，为编制详细规划和村庄规划提供依据。

（2）规划范围

本次复兴镇国土空间规划范围为复兴镇行政辖区，分为镇域和中心镇区两个层次。镇域层次范围是复兴镇全部国土空间，下辖庆生村、庆丰村、联丰村、永丰村、复兴村、和胜村、顺利村、民生村 8 个行政村，48 个村民小组，总面积为 146.53 平方公里；中心镇区层次即城镇开发边界范围，面积为 1.01 平方公里。

（3）规划期限

本次规划期限为 2021-2035 年，基期年为 2020 年，规划目标年为 2035 年，近期目标年为 2025 年，远景展望至 2050 年。

（4）规划定位

本次规划将复兴镇定位为：农旅融合的蜜瓜特色小镇；以现代农牧业为主的绿色农贸型城镇；新型农业发展示范区。

（一）农旅融合的蜜瓜特色小镇

立足特色农耕和黄河文化底蕴，坚持农文旅融合发展，大力发展特色乡村旅游，乡村旅游业态日渐丰富。借助蜜瓜销售旺季，文体广电和旅游局组织设置文化旅游宣传口号及形象标识大型宣传标牌，在蜜瓜产业大会期间精心编排主题文艺节目、开设文化市集，邀请网络达人景区景点内进行直播、拍摄创意短视频，多途径宣传推介文化和旅游资源，大力发展乡村旅游，打造田园综合体与国家现代农业庄园，走农业引领旅游产品开发，乡村旅游多类型、多业态的发展道路。

（二）以现代农牧业为主的绿色农贸型城镇

推动农牧产业现代化，加快建设现代农牧业经营体系实施推进复兴镇现代农



牧业产业园建设；培育高质量新农民，促进种养大户、家庭农场、合作社等各类新型农牧业经营主体；探索培育肉牛、肉羊等特色养殖规模化示范点与先行区；加快各村庄高标准农田建设，大力发展设施农业，引进种植特色作物。科学利用空闲地，实施规模化种养殖等项目，推进农牧业机械化、智能化，推进农畜产品精深加工和绿色有机品牌打造，打造复兴镇现代农牧产业强镇。

（三）新型农业发展示范区

加强产业园建设，加强统筹协调，强化政策扶持，加大工作力度，依托区域资源优势，科学制定产业发展规划，锚定农业高产、高效、优质、绿色发展方向，聚焦蜜瓜+葵花两大主导产业，通过“生产+加工+科技+品牌”一体化发展，不断提升种养规模化、发展绿色化、加工集群化、科技集成化、营销品牌化的全产业链开发水平，促进一二三产业融合发展，打造复兴镇新型农业发展示范区。

（5）发展目标

2025年近期目标。复兴镇以生态优先、绿色发展为导向的高质量发展取得实质性进展，统筹划定三条控制线并将其作为全镇近期国土空间保护开发的约束底线，空间结构与效率空间品质等各项指标有所优化提升。镇域国土空间安全底线更加牢固，全镇耕地保有量不低于 10425.27 公顷 (15.6379 万亩)，永久基本农田保护面积不低于 9602.93 公顷 (14.4044 万亩)；林地保有量不低于 406.86 公顷；水域空间保有量不低于 1387.70 公顷，国土空间保护开发格局初步形成。经济实力明显提升，特色农牧业优势更加明显，现代服务业比重进一步提高，生产质量和市场效益明显提升。

2035年远景目标。锚定复兴镇打造“农旅融合的蜜瓜特色小镇、新型农业发展示范区、绿色农贸型城镇”的总目标，复兴镇将成功走出以生态优先、绿色发展为导向的高质量发展新路子，镇域国土空间安全底线更加牢固，全镇耕地保有量不低于 10425.27 公顷 (15.6379 万亩)，永久基本农田保护面积不低于 9602.93 公顷 (14.4044 万亩)；林地保有量不低于 406.86 公顷；水域空间保有量不低于 1387.70 公顷，全面形成安全和谐、富有竞争力和可持续发展的国土空间格局。

展望 2050 年。全面建成高品质的现代化城镇，现代交通枢纽全面建成，区域链接能力显著提高；成为现代化宜居、宜业、宜游的魅力城镇。

（6）国土开发保护总体格局

统筹山水林田湖草沙保护开发，以增强城镇内聚性，优化产业发展布局为核心，立足复兴镇资源环境承载力和国土空间开发适宜性，构建“一核、两轴、两区”的国土空间开发保护总体格局。

“一核”：即中心城镇发展核心。以镇政府为核心，镇区空间为内容，辐射



聚集周边村庄，形成中心城镇发展核心。

“两轴”：沿G110国道形成的主要横向发展轴。110国道和县城的连线带动，借助天吉泰机场建设拉动物流和人流的运转，加强和周边城镇之间的联动。复兴镇将成为隆兴昌镇绿色农副产品深加工工业的一个强有力的补充，成为五原县西部重要的绿色农副产品深加工基地，成为机场与五原之间重要的人流物流中转中心。

沿S507省道形成的主要纵向发展轴。京藏高速与南北主要交通干线带动。巴彦套海镇的火车站和北部的对接对复兴镇的发展也有一定的带动作用。借助京藏高速便利的交通条件，联系塔尔湖镇与套海镇的南北运输，增强两地之间物资运输和贸易往来可以补充复兴镇资源、产业的不足，使其成为五原县中南部地区的过渡性功能服务区。

“两区”：特色农业发展区。以庆丰村、永丰村、和胜村、顺利村村域空间形成的特色农业发展区。农旅融合示范区。以庆生村、联丰村、民生村村域空间形成的农旅融合示范区。

（7）产业布局结构

复兴镇域镇村体系形成**“两轴、四区、多节点”**的产业布局结构。

“两轴”：沿110国道形成主要产业发展轴；沿省道S507形成次要产业发展轴。

“四区”：农副产品加工区，优化农业产业结构，依托农副业及物流产业基础，形成特色化、多元化的产业加工发展模式；

农旅融合发展区，结合农业和旅游业特色资源，大力发展观光农业。观光农业投资少、周期短，可集旅游、休闲、采摘、娱乐为一体，实现高科技、高效益、集约化、市场化的现代经营活动，同时能美化城镇景观、保护生态环境、实现可持续发展；

蜜瓜农业发展区，以3万亩蜜瓜种植基地为基础，挖掘蜜瓜文化，推广“复兴蜜”蜜瓜品牌，提升知名度，配套完善宏伟、永丰、顺利等13个蜜瓜交易市场，加快蜜瓜特色小镇建设；

特色农业发展区，以蜜瓜、果蔬、肉羊等基础，以饲草、肉驴、蛋鹅等其他产业为补充，做强农产品加工，构建复兴镇“1+3+N”农业特色产业链，重点打造现代农业，形成以种养结合，养旅融合的现代设施农业发展区。

“多节点”：指各个自然村内的示范点，发展适宜当地农牧业。

（8）中心镇区功能结构

一纵一横：沿旧110国道形成的横向发展空间；沿省道507形成的纵向发展



轴。两条发展轴主要依托现状道路两侧已形成的商业，未来规划对沿街商业的建筑体量、立面形式和周边环境进行整体改造。使镇区整体形象和居民休闲活动环境得以改善。

一心四片：“一心”是以复兴镇政府为中心依托周边集贸市场、基础设施和沿街商业形成的镇区发展核心。

“四片”是以生活居住为主的宜居生活区，未来布置公服设施要相对独立；以产业园区、仓储园区为主的工业仓储区，促进中心镇区的经济发展；以复兴镇政府为主的行政服务区，是中心镇区的核心；以沿街商业为主的现代商业区，满足市民的日常生活需求。

附表：全域国土空间结构调整表

用地类型	规划基期年	规划目标年
	面积（平方公里）	面积（平方公里）
	面积（公顷）	面积（公顷）
耕地	10374.80	10429.66
园地	14.07	14.11
林地	464.38	406.86
草地	307.46	393.19
农业设施建设用地	629.20	669.18
城乡建设用地	城镇	114.18
	村庄	476.54
区域基础设施用地	112.94	268.51
其他建设用地	2.94	2.53
陆地水域	1422.58	1387.70
其他土地	545.13	490.58

附表：中心镇区城镇建设用地结构规划表

序号	用地类型	规划基期年		规划目标年	
		面积（公顷）	比例（%）	面积（公顷）	比例（%）
1	居住用地	27.50	36.63%	34.34	34.05%
2	公共管理与公共服务用地	6.83	9.10%	7.04	6.98%
3	商业服务业用地	7.77	10.35%	10.35	10.26%
4	工矿用地	20.42	27.20%	21.96	21.78%
5	仓储用地	4.63	6.17%	8.20	8.13%
6	交通运输用地	6.81	9.07%	10.01	9.93%
7	公用设施用地	0.17	0.22%	1.14	1.13%
8	绿地与开敞空间用地	0.94	1.25%	1.09	1.08%
9	特殊用地	0.00	0.00%	0.00	0.00%
10	留白用地	0.00	0.00%	6.70	6.65%
	合计	75.07	100.00%	100.84	100.00%

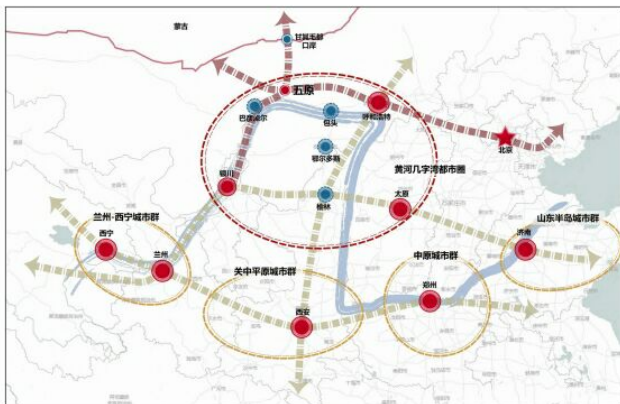


巴彦淖尔市五原县复兴镇国土空间总体规划(2021-2035年)

——区位图



1



3

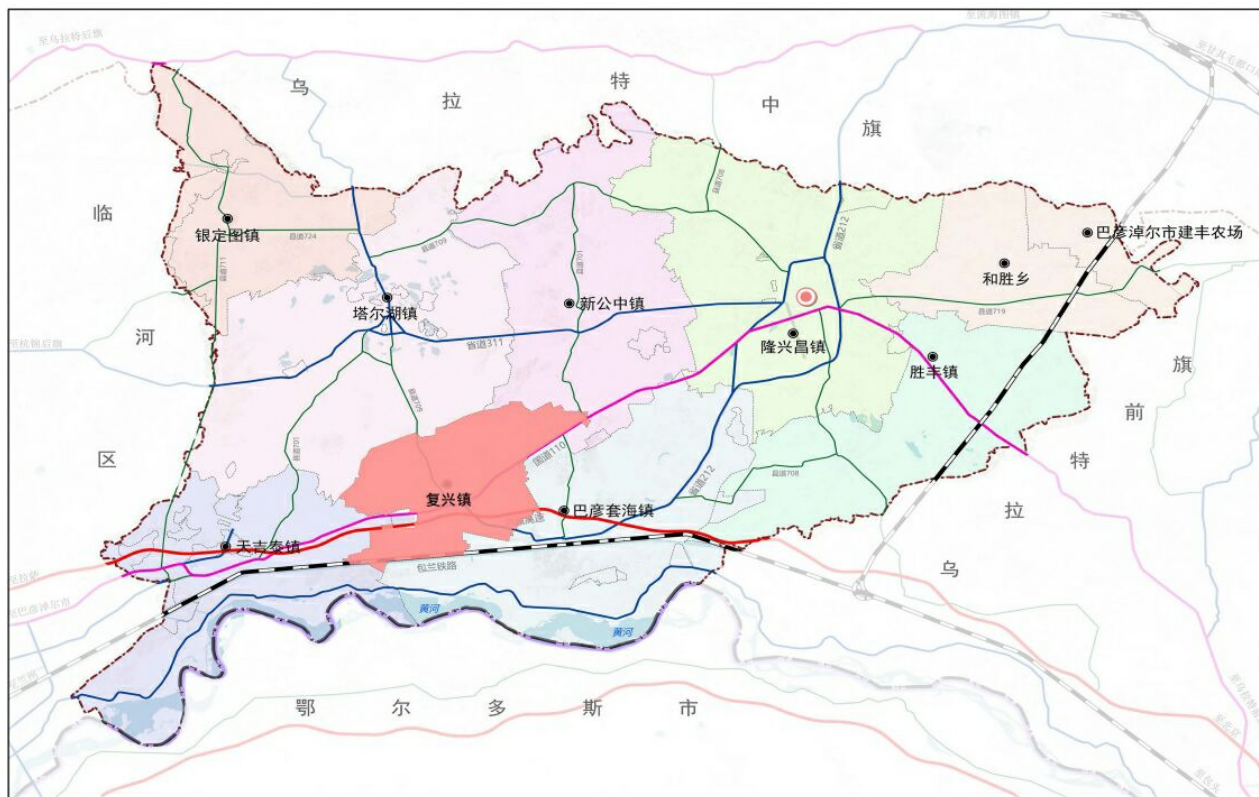


4

1. 巴彦淖尔市在内蒙古的位置
2. 五原县在黄河“几”字湾的位置
3. 五原县在巴彦淖尔市的位置
4. 复兴镇在五原县的位置

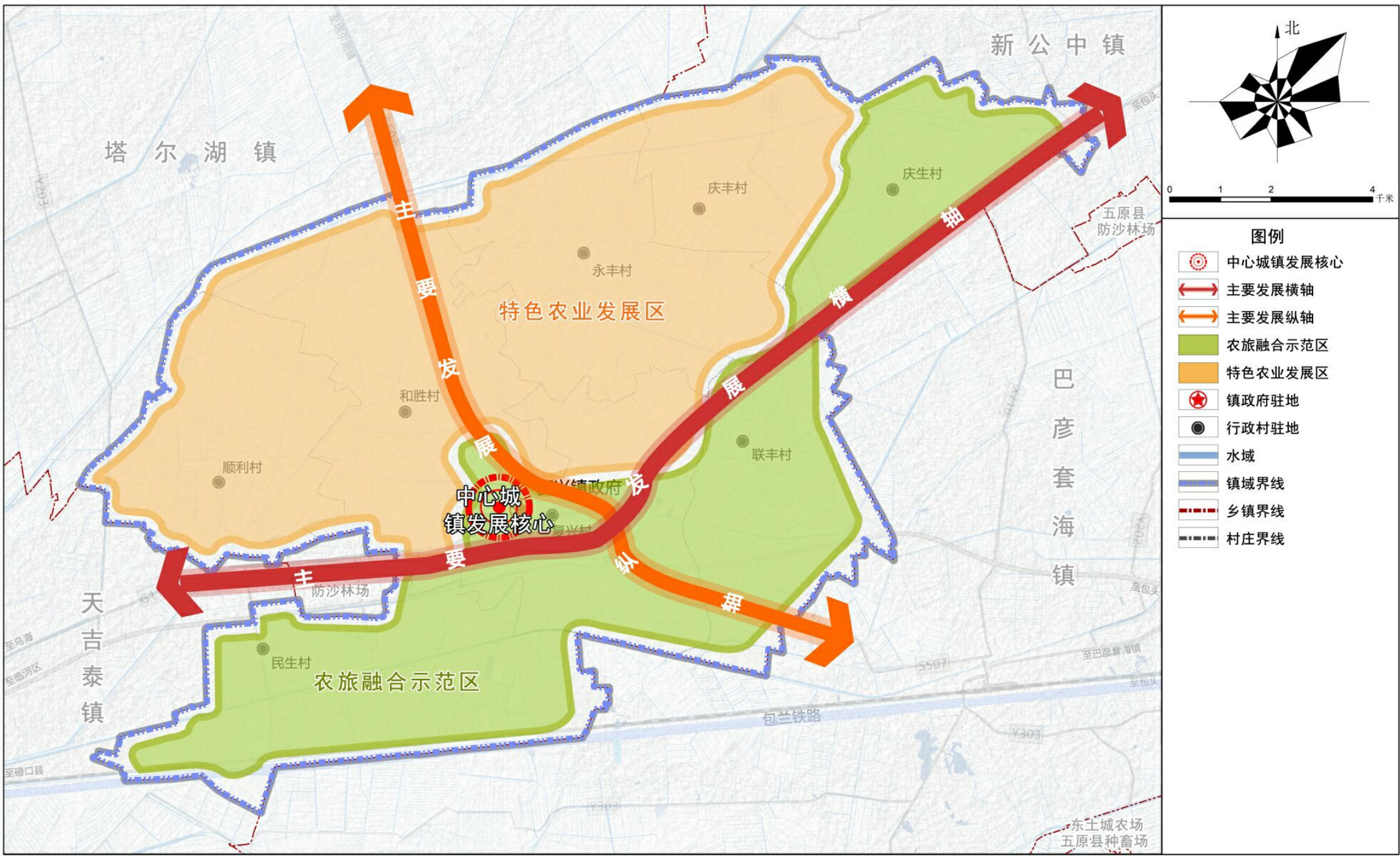
复兴镇位于五原县中西部，五原县城西南34公里处，套海镇西北10公里处，总面积14653.04公顷，隶属于巴彦淖尔市五原县，东南均接巴彦套海镇，北与塔尔湖镇、新公中镇毗邻，西依天吉泰镇。

复兴镇交通便利，110国道横贯东西，刘塔公路南北穿行，各村组都有等级砂石路与110国道、刘塔公路相遇，地理位置独特优越。



巴彦淖尔市五原县复兴镇国土空间总体规划(2021-2035年)

——国土空间总体格局规划图



复兴镇人民政府 编制
二〇二三年八月

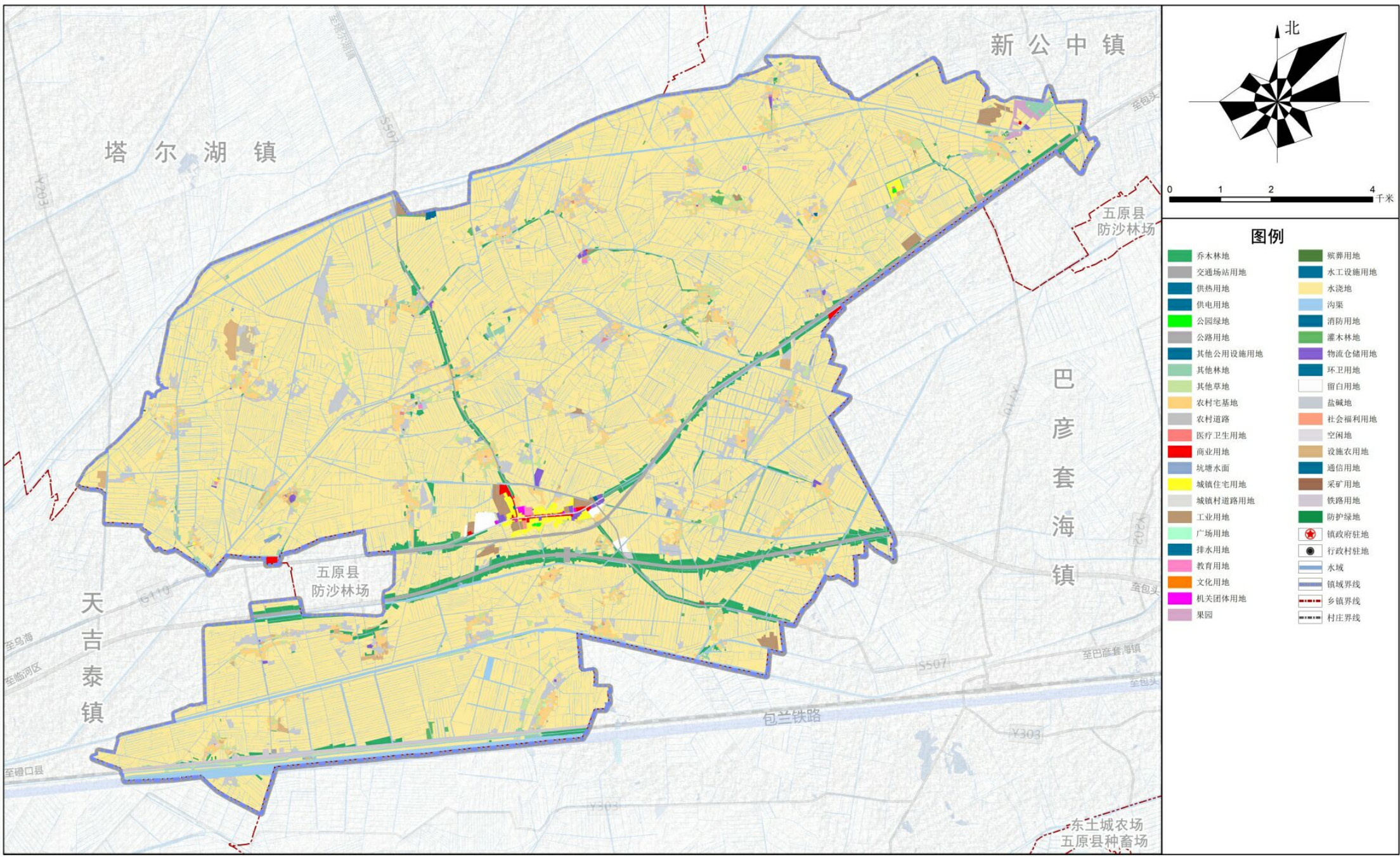
五原县复兴镇自然资源局 制图
内蒙古城市空间规划设计有限公司

 **夸克扫描王**
极速扫描，就是高效



巴彦淖尔市五原县复兴镇国土空间总体规划(2021-2035年)

——国土空间用地布局规划图



复兴镇人民政府 编制
二〇二三年八月

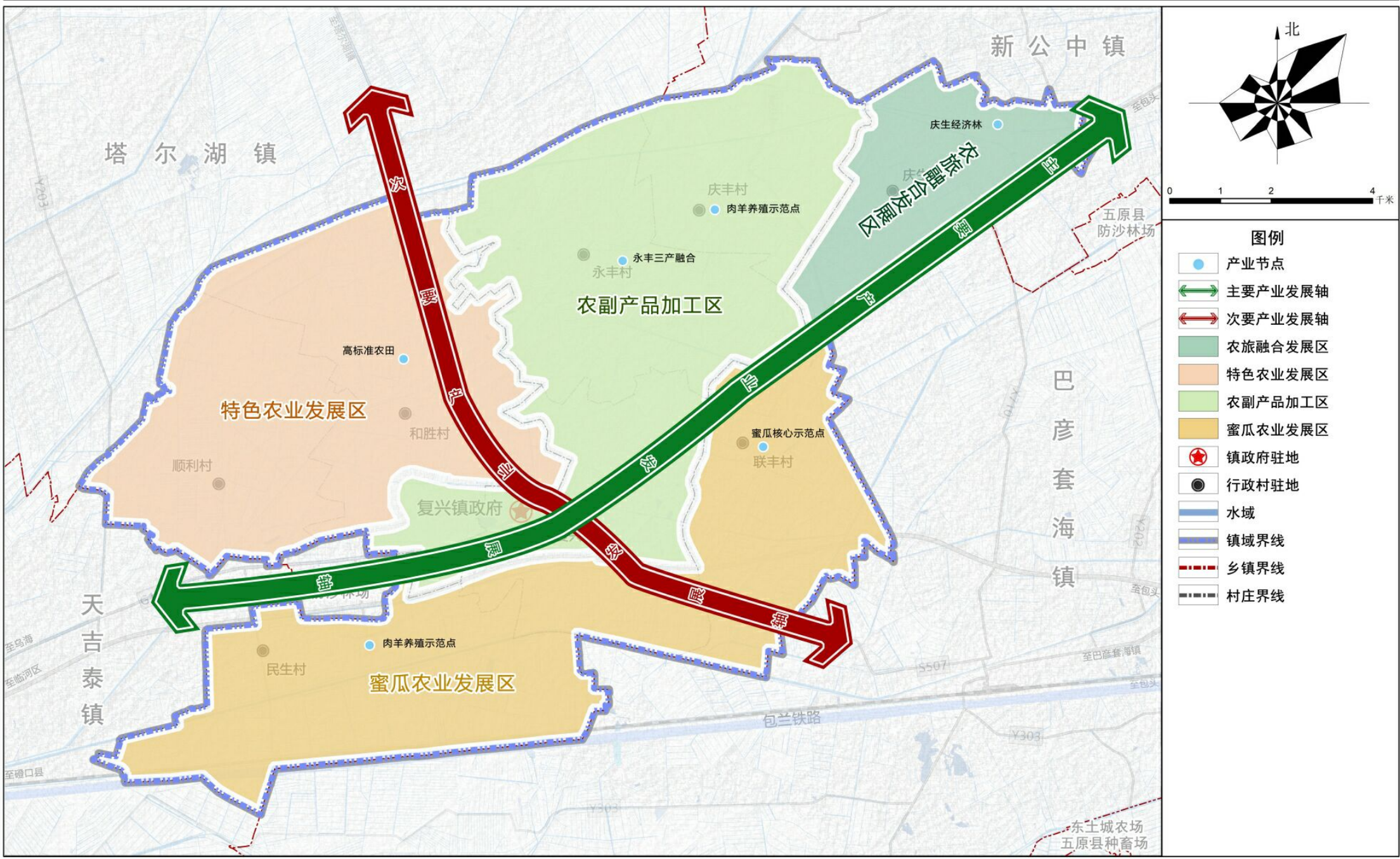
五原县复兴镇自然资源局
内蒙古城市空间规划设计有限公司 制图

 **夸克扫描王**
极速扫描，就是高效



巴彦淖尔市五原县复兴镇国土空间总体规划(2021-2035年)

——产业发展与布局规划图



复兴镇人民政府 编制
二〇二三年八月

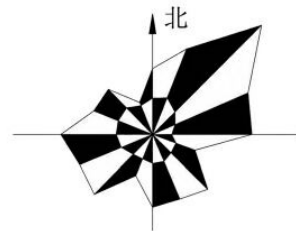
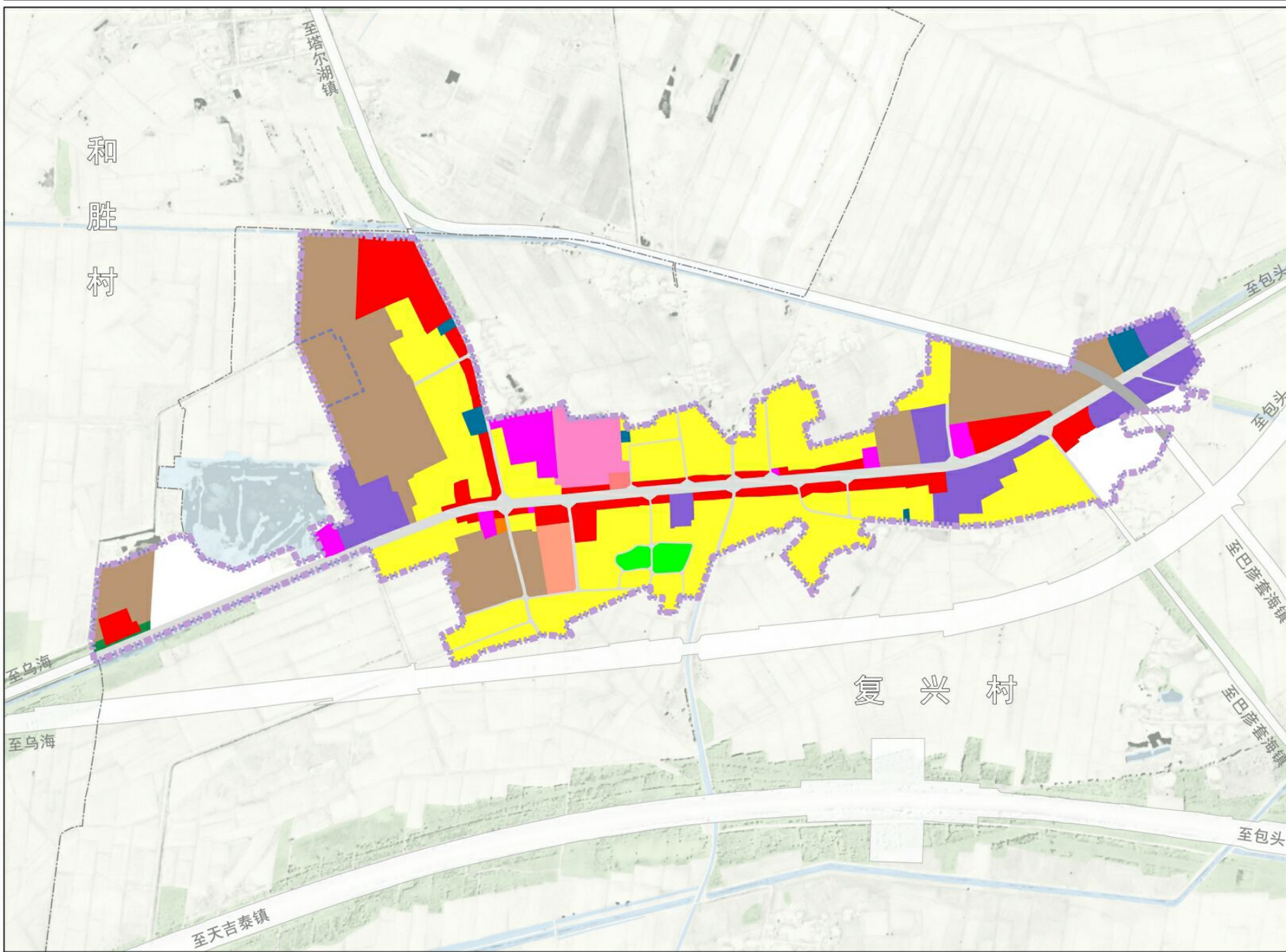
五原县复兴镇自然资源局 制图
内蒙古城市空间规划设计有限公司

夸克扫描王
极速扫描，就是高效



巴彦淖尔市五原县复兴镇国土空间总体规划（2021-2035年）

——城镇开发边界范围国土空间用地规划图



0 130 260 520 米

图例

- 交通场站用地
- 供热用地
- 公园绿地
- 公路用地
- 商业用地
- 城镇住宅用地
- 城镇道路用地
- 工业用地
- 广场用地
- 排水用地
- 教育用地
- 机关团体用地
- 水浇地
- 消防用地
- 物流仓储用地
- 环卫用地
- 留白用地
- 社会福利用地
- 通信用地
- 防护绿地
- 村庄界线
- 城镇开发边界
- 规划范围

